

МІНІСТЕРСТВО ОСВІТИ І НАУКИ УКРАЇНИ

ДЕРЖАВНИЙ ЕКОНОМІКО-ТЕХНОЛОГІЧНИЙ УНІВЕРСИТЕТ
ТРАНСПОРТУ

ЯРМОЛІЦЬКА ОЛЬГА ВАСИЛІВНА

330.3.012.23:656.2

**ЕКОНОМІЧНІ ЗАСАДИ ІННОВАЦІЙНО-ІНВЕСТИЦІЙНОГО
ВІДТВОРЕННЯ ОСНОВНИХ ВИРОБНИЧИХ ЗАСОБІВ ПІДПРИЄМСТВ
ЗАЛІЗНИЧНОГО ТРАНСПОРТУ**

Спеціальність 08.00.04 – економіка та управління підприємствами
(за видами економічної діяльності)

АВТОРЕФЕРАТ

дисертації на здобуття наукового ступеня
кандидата економічних наук

Київ – 2016

Дисертацією є рукопис.

Робота виконана в Державному економіко-технологічному університеті транспорту Міністерства освіти і науки України.

Науковий керівник – доктор економічних наук, доцент
Гудкова Вікторія Петрівна,
Державний економіко-технологічний
університет транспорту,
професор кафедри економіки та підприємництва

Офіційні опоненти: доктор економічних наук, професор
Мищенко Максим Іванович,
Дніпропетровський національний університет
залізничного транспорту ім. акад. В. Лазаряна,
професор кафедри економіки та менеджменту

кандидат економічних наук
Демченко Максим Анатолійович,
КП «Київський метрополітен»
Київської міської державної адміністрації,
головний економіст

Захист відбудеться 19 вересня 2016 року о 15³⁰ годині на засіданні спеціалізованої вченої ради Д 26.820.03 Державного економіко-технологічного університету транспорту за адресою: 03049, м. Київ, вул. Лукашевича, 19, ауд. 305а.

З дисертацією можна ознайомитися в бібліотеці Державного економіко-технологічного університету транспорту за адресою: 03049, м. Київ, вул. Лукашевича, 19, другий поверх.

Автореферат розісланий 18 серпня 2016 р.

В.о. ученого секретаря
спеціалізованої вченої ради

Г. Ю. Кучерук

ЗАГАЛЬНА ХАРАКТЕРИСТИКА РОБОТИ

Актуальність теми. В умовах інтеграції національної залізничної мережі у європейську транспортну систему особливого значення набуває стабільність та ефективність функціонування підприємств залізничного транспорту. Одним із факторів, що стримує їхній економічний розвиток, є прогресуюче старіння основних виробничих засобів. Незадовільний стан основних виробничих засобів підприємств залізничного транспорту негативно впливає на якість послуг, безпеку перевезень, знижує фінансові результати, що в умовах гострої нестачі фінансових ресурсів є неприпустимим для здійснення операційної діяльності. Чинна практика фінансування матеріально-технічної бази не забезпечує ефективного відтворення основних виробничих засобів підприємств залізничного транспорту України. Між тим галузеві трансформаційні та євроінтеграційні процеси передбачають виконання умов з удосконалення основних виробничих засобів для економічного розвитку підприємств залізничного транспорту та органічного входження національної мережі в міжнародну транспортну систему. Це спрямовано на підвищення ефективності, безпечності і надійності перевезень, розширення масштабів надання вантажовласникам та населенню високоякісних залізничних послуг і взаємодію та сумісність різних видів транспортних систем.

Теоретико-прикладні основи інноваційно-інвестиційного розвитку транспортних підприємств закладено в працях вітчизняних і зарубіжних вчених та практиків, зокрема: О. В. Андрєєвої, С. А. Алписбаєва, Л. О. Бакаєва, Ю. С. Бараша, О. В. Бойко, В. А. Гапановича, А. П. Гречан, Т. В. Гринько, В. П. Гудкової, М. І. Данько, О. Г. Дейнеки, В. Л. Диканя, Г. Д. Ейтутіса, Г. В. Жаворонкової, В. В. Жихаревої, І. Ю. Зайцевої, В. П. Ільчука, Л. Л. Калініченко, О. Г. Кірдіної, Н. М. Колесникової, А. Н. Коренькова, Ю. Ф. Кулаєва, Б. М. Лапідуса, М. В. Макаренка, В. І. Пасічника, П. І. Підлісного, І. П. Садловської, Ю. М. Сафонова, Є. М. Сича, Н. В. Сороки, М. С. Стасишена, Ю. М. Цветова, Н. Г. Челядінової та ін. Дослідження процесів відтворення основних засобів підприємств залізничного транспорту знайшло відображення у наукових роботах О. А. Ашихміної, Л. А. Бахаревої, О. М. Гненного, А. А. Гуламова, М. А. Демченка, О. В. Кравчука, Е. П. Кондратової, Б. М. Лапідуса, М. І. Міщенко, С. П. Міщенко, А. А. Покотілова, Є. М. Талавіри тощо. Питанням теорії та практики формування джерел фінансування відтворення основних засобів на підприємствах залізничного транспорту присвячені праці авторів: А. В. Базавлук, Н. І. Богомолової, В. М. Гурнака, О. О. Кравченко, С. П. Лози, М. П. Сначова, С. Є. Ткаченко, А. В. Череп, А. Е. Філіна та ін.

Незважаючи на важливість завдань, вирішених провідними вченими та практиками, малодослідженими залишаються питання ефективного відтворення основних виробничих засобів підприємств залізничного транспорту в умовах трансформаційних перетворень та невизначеності зовнішнього середовища. Виникає потреба в удосконаленні науково-методичних підходів до оцінки зносу основних виробничих засобів та визначення прогнозної величини капітальних вкладень в інноваційно-інвестиційне відтворення основних виробничих засобів

підприємств залізничного транспорту, як основи своєчасного оновлення галузевих об'єктів відповідно до прогресивних вимог сучасного розвитку. Це обумовлює актуальність дисертаційної роботи та своєчасність проведеного дослідження.

Зв'язок роботи з науковими програмами, планами, темами.

Дослідження проведено відповідно до стратегічних засад розвитку транспортної галузі, закладених у Державній цільовій програмі реформування залізничного транспорту України на 2010–2019 роки, Транспортній стратегії України на період до 2020 року, Стратегії розвитку залізничного транспорту України до 2020 року та ін. Дисертаційна робота виконана у відповідності із завданнями, поставленими у науково-дослідних роботах Державного економіко-технологічного університету транспорту: «Дослідження та розробка системи макроекономічних показників (моніторингу) економіки, транспортної системи та основної діяльності підприємств залізничного транспорту України за 2007 рік та методології удосконалення економічного аналізу діяльності залізничного транспорту» (державний реєстраційний номер 0108U008174, 2008 р.), в якій автором встановлено причини порушення процесу простого та розширеного відтворення основних засобів підприємств залізничного транспорту; «Дослідження та аналіз макроекономічних показників економіки, транспортної системи та фінансово-економічної діяльності залізниць за період 2000–2008 рр.» (державний реєстраційний номер 0109U008477, 2009 р.), в якій здобувачем представлено результати моніторингу джерел капітальних інвестицій в основні засоби на залізницях України; «Дослідження та аналіз макроекономічних показників економіки, транспортної системи та фінансово-економічної діяльності залізниць за період 2000–2009 рр.» (державний реєстраційний номер 0110U004530, 2010 р.), в якій автором встановлено причинно-наслідкові зв'язки кризового стану основних засобів залізниць України; «Проблеми інноваційного розвитку ринку транспортних послуг» (державний реєстраційний номер 0112U005792, 2015 р.), в якій здобувачем визначено роль відтворення у забезпеченні сучасного розвитку галузевої економічної діяльності та запропоновано механізм інноваційно-інвестиційного відтворення і методичний підхід до оцінки зносу основних виробничих засобів.

Мета і задачі дослідження. Метою дисертаційної роботи є розробка та обґрунтування економічних засад і прикладних рекомендацій щодо інноваційно-інвестиційного відтворення основних виробничих засобів підприємств залізничного транспорту в сучасних умовах господарювання.

Реалізація поставленої мети зумовила необхідність послідовного вирішення таких *задач*:

- розкрити сутність, зміст та роль основних виробничих засобів у забезпеченні економічного розвитку підприємств залізничного транспорту;
- дослідити теоретичні засади відтворення основних виробничих засобів підприємств залізничного транспорту;
- розкрити змістовну сутність та визначити складові інноваційно-інвестиційного відтворення основних виробничих засобів підприємств залізничного транспорту в сучасних умовах господарювання;
- встановити фактори інноваційно-інвестиційного відтворення основних

виробничих засобів підприємств залізничного транспорту;

- удосконалити методичний підхід до оцінки зносу основних виробничих засобів з урахуванням складових інноваційно-інвестиційного відтворення;
- обґрунтувати принципи інноваційно-інвестиційного відтворення основних виробничих засобів підприємств залізничного транспорту в сучасних умовах господарювання;
- розкрити особливості реалізації механізму інноваційно-інвестиційного відтворення основних виробничих засобів залізничних підприємств;
- удосконалити методичні основи визначення прогнозованої величини капітальних вкладень в інноваційно-інвестиційне відтворення основних виробничих засобів підприємств залізничного транспорту.

Об'єктом дослідження є процеси відтворення основних виробничих засобів підприємств залізничного транспорту.

Предметом дослідження є сукупність теоретичних, методичних та практичних засад інноваційно-інвестиційного відтворення основних виробничих засобів підприємств залізничного транспорту.

Методи дослідження. Теоретико-методична основа дисертаційної роботи базується на використанні сукупності загальнонаукових методів і спеціальних підходів, зокрема: *аналізу і синтезу* – для вивчення об'єкта і предмета дослідження; *анкетування та експертних оцінок* – для отримання експертних даних при оцінюванні якісно-вартісного зносу основних виробничих засобів підприємств залізничного транспорту; *системного і комплексного підходів* – для визначення факторів, принципів та особливостей реалізації інноваційно-інвестиційного відтворення галузевих об'єктів, удосконалення механізму відтворення основних виробничих засобів залізничних підприємств; *абстрактно-логічний* – на етапі узагальнення теоретичних та методичних засад і формулювання висновків; *економічного та статистичного аналізу* – при встановленні стану, тенденцій та джерел фінансування відтворення основних виробничих засобів на підприємствах залізничного транспорту; *метод найменших квадратів* – для удосконалення методичних основ прогнозування величини капітальних вкладень у інноваційно-інвестиційне відтворення основних виробничих засобів; *методи систематизації, порівняння, екстраполяції, графічного подання інформації* – для оформлення та узагальнення проведених досліджень і отриманих результатів.

Інформаційну базу дисертаційної роботи становлять нормативно-правові акти України та Європейського Союзу, статистичні дані Міністерства інфраструктури та Державної служби статистики України, Державної адміністрації залізничного транспорту України та Публічного акціонерного товариства «Українська залізниця», наукові праці провідних вітчизняних і зарубіжних учених з питань інноваційно-інвестиційного розвитку та відтворення основних виробничих засобів підприємств залізничного транспорту.

Наукова новизна одержаних результатів полягає у вирішенні науково-прикладного завдання з обґрунтування економічних засад інноваційно-інвестиційного відтворення основних виробничих засобів підприємств залізничного транспорту в умовах трансформаційних перетворень та невизначеності

зовнішнього середовища. Важливі наукові рішення, які запропоновані в процесі досліджень і визначають новизну дисертації наступні:

удосконалено:

– *класифікацію основних виробничих засобів підприємств залізничного транспорту* шляхом введення додаткових класифікаційних ознак: за «терміном окупності інвестицій», «віковою структурою», «техніко-технологічним рівнем», «видами зносу», «характером впливу на навколишнє середовище», «правом внесення до статутного капіталу» тощо. Це розширює теоретичне підґрунтя для поглибленого аналізу стану та визначення ефективних напрямів відтворення основних виробничих засобів підприємств залізничного транспорту;

– *методичний підхід до оцінки зносу основних виробничих засобів*, який поряд з фізичним та моральним передбачає оцінювання й якісно-вартісного зносу, що враховує крім поступової втрати вартості шляхом її перенесення протягом строку корисного використання на вартість наданих послуг у вигляді амортизаційних відрахувань також невідповідність стану об'єкта сучасному економічному, технічному та технологічному рівню міжнародних вимог і несумісність з іншими основними засобами, з якими він використовується. Це дозволяє більш об'єктивно оцінити рівень зносу, встановити економічну доцільність використання основних виробничих засобів та визначити послідовність їх відтворення;

– *механізм відтворення основних виробничих засобів підприємств залізничного транспорту*, в якому на відміну від існуючих цілі, задачі, принципи, функції, методи та інструменти ґрунтуються на пріоритетності інноваційно-інвестиційного відтворення основних виробничих засобів. Цей механізм визначає порядок дій з відтворення основних виробничих засобів підприємств залізничного транспорту та дозволяє здійснювати ефективне відтворення галузевих об'єктів на інноваційно-інвестиційній основі;

– *методичні основи визначення прогнозної величини капітальних вкладень в інноваційно-інвестиційне відтворення основних виробничих засобів підприємств залізничного транспорту* шляхом врахування результативності операційної діяльності через показник EBITDA та проблем фінансової діяльності через показник погашення заборгованості за зовнішніми зобов'язаннями в умовах підвищеної ризикованості інвестиційної діяльності та невизначеності зовнішнього середовища. Це дозволяє підвищити привабливість вкладень із зовнішніх джерел в інноваційно-інвестиційне відтворення основних виробничих засобів підприємств залізничного транспорту;

дістали подальшого розвитку:

– *змістовна характеристика основних виробничих засобів підприємств залізничного транспорту*, як матеріальних активів, які закріплюються за підприємствами залізничного транспорту на правах власності, господарського відання та інших правах, використовуються у процесі надання послуг з перевезення вантажів і пасажирів, потребують значних капітальних вкладень, що окупаються протягом тривалого періоду, тому здебільшого належать до інвестиційно непривабливих та неліквідних активів. Це розширює теоретичні основи формування матеріально-технічної бази підприємств залізничного транспорту та дозволяє визначити умови ефективного відтворення основних виробничих засобів;

– визначення сутності інноваційно-інвестиційного відтворення основних виробничих засобів підприємств залізничного транспорту, що на відміну від існуючого являє собою динамічне, постійне та безперервне оновлення галузевих об'єктів з синхронним впровадженням сучасних видів рухомого складу, засобів інфраструктури, інформаційних систем, ремонтної бази у натуральному, якісному та вартісному вираженні на новій техніко-технологічній основі. Це має суттєве значення для розвитку теоретико-прикладних основ відтворення основних виробничих засобів, підвищення ефективності функціонування, економічного розвитку та інтеграції підприємств залізничного транспорту у загальноєвропейську транспортну систему;

– система факторів впливу на процес інноваційно-інвестиційного відтворення основних виробничих засобів за рахунок виокремлення факторів впливу на: величину амортизаційних відрахувань; величину зносу; залучення інвестицій та інноваційність основних виробничих засобів. Це сприятиме підвищенню якості управлінських рішень щодо обґрунтування напрямів інноваційно-інвестиційного відтворення основних виробничих засобів підприємств залізничного транспорту;

– принципи інноваційно-інвестиційного відтворення основних виробничих засобів підприємств залізничного транспорту в сучасних умовах господарювання за рахунок виділення загальних (синергізму, достатності фінансування, адаптації та імплементації національного законодавства до законодавства ЄС та ін.) та специфічних (синхронізації, прогнозування науково-технічного прогресу, забезпечення європейського рівня комфортності та безпечності перевезень, інтеграції вітчизняних підприємств залізничного транспорту з міжнародними транспортними системами та ін.). Комплексна реалізація цих принципів сприяє підвищенню ефективності відтворення основних виробничих засобів та адаптації підприємств залізничного транспорту до євроінтеграційних процесів.

Практичне значення одержаних результатів полягає в тому, що основні висновки і рекомендації дисертаційної роботи можуть бути використані для ефективного відтворення основних виробничих засобів підприємств залізничного транспорту в умовах трансформаційних перетворень та невизначеності зовнішнього середовища.

Запропоновані у дисертаційній роботі теоретичні та методичні засади визначення якісно-вартісного зносу для встановлення пріоритетів інноваційно-інвестиційного відтворення основних виробничих засобів використовуються у практичній діяльності Філії «Центр транспортного сервісу «Ліски» публічного акціонерного товариства «Українська залізниця» (Довідка № 01-ПЕ від 20.05.2016 р.); методичні основи визначення прогнозованої величини джерел фінансування капітальних вкладень на транспортних підприємствах впроваджені в практичну діяльність Комунального підприємства «Київський метрополітен» (Довідка № 28/18-111 від 20.05.2016 р.). Основні положення дисертації застосовуються в навчальному процесі Державного економіко-технологічного університету транспорту під час викладання дисциплін «Економіка залізничного транспорту», «Інвестування», «Інвестиційний менеджмент», «Основи управління фінансами залізничного транспорту», «Бухгалтерський облік на залізничному транспорті» (Довідка № 1/26.4-482 від 18.05.2016 р.).

Особистий внесок здобувача. Дисертація є самостійно виконаною науковою роботою, в якій викладені авторські розробки з інноваційно-інвестиційного відтворення основних виробничих засобів. Наукові положення, узагальнення, висновки та рекомендації отримані самостійно. Особистий внесок у працях, опублікованих у співавторстві, наведено в списку опублікованих праць за темою дисертації.

Апробація результатів дисертації. Основні положення та висновки, викладені в дисертації, оприлюднені на науково-практичних конференціях, зокрема: «Проблеми економіки та управління на залізничному транспорті» (м. Судак, 2013; м. Київ, 2015); «Проблеми управління, економіки, екології та права щодо розвитку транспортного комплексу України» (м. Одеса, 2011; 2012); «Проблемы экономики и управления на железнодорожном транспорте» (м. Київ, 2006; 2011; 2012); «Проблеми та перспективи розвитку транспортних систем в умовах реформування залізничного транспорту: управління, економіка і технології» (Київ, 2011; 2013); «Шляхи та напрями структурної реформи залізничного транспорту України» (Київ, 2012); «Розвиток науки і техніки на залізничному транспорті» (м. Київ, 2014), «Actual problems of economics and law»: materials digest of the XVIII International Scientific and Practical Conference and the I stage of Research Analytics Championships (м. Одеса, 2012), «Modern trends in scientific thought development: materials digest of 2nd International Scientific Conference» (м. Одеса, 2011).

Публікації. За результатами наукових досліджень опубліковано 29 наукових праць: 14 статей в наукових фахових виданнях, з них 4 статті, що входять до міжнародних наукометричних баз, 1 стаття в іноземних виданнях, 13 публікацій у збірниках матеріалів наукових конференцій, 2 публікації у інших наукових виданнях. Загальний обсяг публікацій складає 57,98 друк. арк., з них належать особисто автору – 18,82 друк. арк.

Структура і обсяг роботи. Структура дисертації та її обсяг обумовлені метою і задачами дослідження; дисертація складається зі вступу, трьох розділів, висновків, списку використаних джерел та додатків. Повний обсяг дисертації становить 237 стор., у т.ч. основний текст включає 187 стор., список використаних джерел – 28 стор., додатки – 22 стор. Ілюстративний матеріал основного тексту представлений 22 таблицями і 22 рисунками (з них 3 таблиці і 3 рисунки займають 6 повних стор.)

ОСНОВНИЙ ЗМІСТ РОБОТИ

У вступі обґрунтовано актуальність теми дисертації, сформульовано мету та задачі, визначено об'єкт, предмет, методи дослідження, розкрито наукову новизну і практичне значення одержаних результатів, наведено інформацію про публікації, апробацію та впровадження результатів дослідження.

У першому розділі «Теоретико-економічні основи відтворення основних виробничих засобів підприємств залізничного транспорту» розглянуто економічну сутність і зміст основних виробничих засобів, висвітлена їх роль у забезпеченні економічного розвитку підприємств залізничного транспорту, досліджено стан та тенденції відтворення на сучасному етапі розвитку,

обґрунтовано об'єктивну необхідність інноваційно-інвестиційного відтворення основних виробничих засобів залізничних підприємств.

Однією з основних проблем сучасного економічного розвитку підприємств залізничного транспорту є значне старіння та повільні темпи оновлення основних виробничих засобів. Дані, що наведені у табл. 1, відображають динаміку показників стану основних виробничих засобів залізничних підприємств. Значення та тенденції зміни показників вказують на порушення процесів відтворення з посиленням негативних тенденцій у часі, головним чином внаслідок постійного недофінансування капітальних вкладень на рівні 84–90 % (рис. 1).

Таблиця 1

Показники стану основних виробничих засобів підприємств залізничного транспорту України

Показники	Значення на початок року							
	2008	2009	2010	2011	2012	2013	2014	2015
Коефіцієнт фізичного зносу	0,94	0,94	0,98	0,98	0,99	0,99	0,99	0,99
Коефіцієнт придатності	0,06	0,06	0,02	0,02	0,01	0,01	0,01	0,01
Коефіцієнт оновлення	0,06	0,01	0,02	0,04	0,13	0,04	0,01	0,02
Коефіцієнт вибуття	0,004	0,001	0,001	0,004	0,06	0,01	0,001	0,01
Коефіцієнт приросту	0,06	0,01	0,02	0,04	0,07	0,03	0,01	0,01

*Розраховано за даними фінансової звітності «Укрзалізниці»

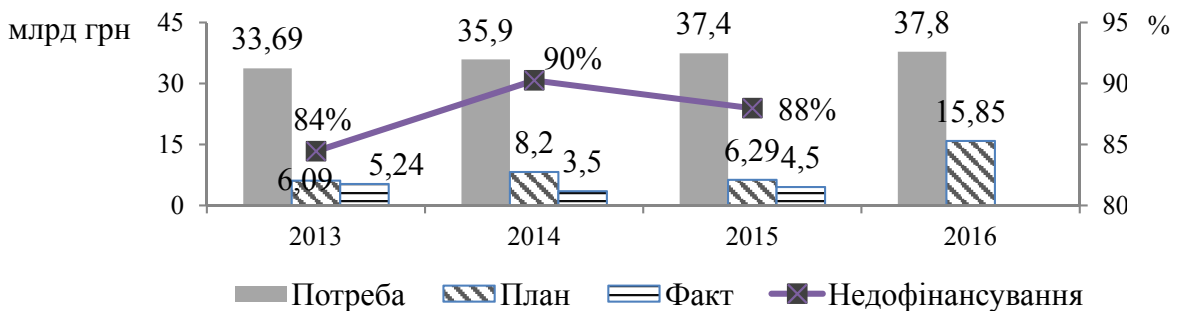


Рис. 1. Динаміка обсягів реалізації плану капітальних інвестицій у порівнянні з реальною потребою

Між тим в роботі підкреслено, що визначений на основі амортизаційних відрахувань коефіцієнт фізичного зносу основних виробничих засобів надає лише бухгалтерську оцінку, призначену для встановлення вартості об'єкта, перенесеної на вартість послуг. Таке оцінювання не враховує втрат основними виробничими засобами першочергових виробничо-технічних можливостей та невідповідність сучасним вимогам щодо якості надання послуг і потужності внаслідок розвитку науково-технічного прогресу. Це створило підґрунтя для ствердження, що окрім бухгалтерського фізичного зносу основних виробничих засобів, необхідно визначати якісно-вартісний знос, що враховує кількісні, вартісні та якісні характеристики галузевих об'єктів.

Для розкриття сутності та визначення змісту основних виробничих засобів підприємств залізничного транспорту досліджено їхню специфіку. Зазначено, що основні виробничі засоби залізничних підприємств є

високовартісними, потребують значних капітальних вкладень, інвестиційно непривабливі через тривалі терміни окупності інвестиційних ресурсів, здебільшого належать до державного майна, що закріплюється за Публічним акціонерним товариством «Українська залізниця» на праві власності, праві господарського відання та інших правах, безпосередньо приймають участь у процесі перевезень вантажів і пасажирів або створюють умови для нормального функціонування господарюючого суб'єкта, при цьому зберігають незмінною свою матеріальну форму, залежать від державного регулювання під час ліквідації (списання), що уповільнює процеси відтворення. Урахування специфіки дозволило розкрити змістовну характеристику та розширити класифікацію основних виробничих засобів підприємств залізничного транспорту.

З'ясовано теоретичну сутність понять «відновлення», «оновлення», «відтворення» в інтерпретації різних науковців. Запропоновано розглядати відтворення, як найбільш широке поняття, яке поєднує процеси постійної, своєчасної, безперервної заміни об'єктів основних виробничих засобів у натуральному, вартісному та якісному вираженні. На основі проведеного аналізу наявних розробок встановлено типи відтворення (звужене, просте, розширене, інноваційне). Підкреслено, що сучасне відтворення основних виробничих засобів підприємств залізничного транспорту повинно бути спрямовано не лише на постійну та безперервну кількісну, вартісну та якісну заміну об'єктів, але й на досягнення європейських стандартів надання транспортних послуг та на залучення інвестицій для впровадження інновацій, отже, бути інноваційно-інвестиційним. Виділено складові інноваційно-інвестиційного відтворення основних виробничих засобів (кількісна, вартісна, якісна, інноваційна, інвестиційна). Запропоновано та обґрунтовано авторське визначення категорії «інноваційно-інвестиційне відтворення основних виробничих засобів підприємств залізничного транспорту».

У другому розділі «Інноваційно-інвестиційне відтворення основних виробничих засобів підприємств залізничного транспорту» встановлено фактори інноваційно-інвестиційного відтворення, удосконалено методичний підхід до оцінки зносу, обґрунтовано принципи та концептуальні засади інноваційно-інвестиційного відтворення основних виробничих засобів підприємств залізничного транспорту.

В роботі встановлено систему факторів впливу на процес інноваційно-інвестиційного відтворення основних виробничих засобів та виокремлено фактори впливу на: величину амортизаційних відрахувань; величину зносу; залучення інвестицій та інноваційність основних виробничих засобів (рис. 2).

З урахуванням результатів проведених досліджень удосконалено методичний підхід до оцінки зносу основних виробничих засобів.

Обґрунтовано введення інтегрального коефіцієнта адекватного рівня фізичного зносу ($k_{\Phi_{3H} OB3}^{imm}$): $k_{\Phi_{3H} OB3}^{imm} = \gamma_1 \cdot K_{3H}^e + \gamma_2 \cdot K_{3H}^m + \gamma_2 \cdot K_{3H}^{mp}$, де K_{3H}^e – коефіцієнт фізичного зносу за вартістю, K_{3H}^m – коефіцієнт фізичного зносу за терміном використання, K_{3H}^{mp} – коефіцієнт фізичного зносу за продуктивністю основного виробничого засобу. За результатами експертного оцінювання встановлено, що в теперішніх умовах господарювання вагові коефіцієнти

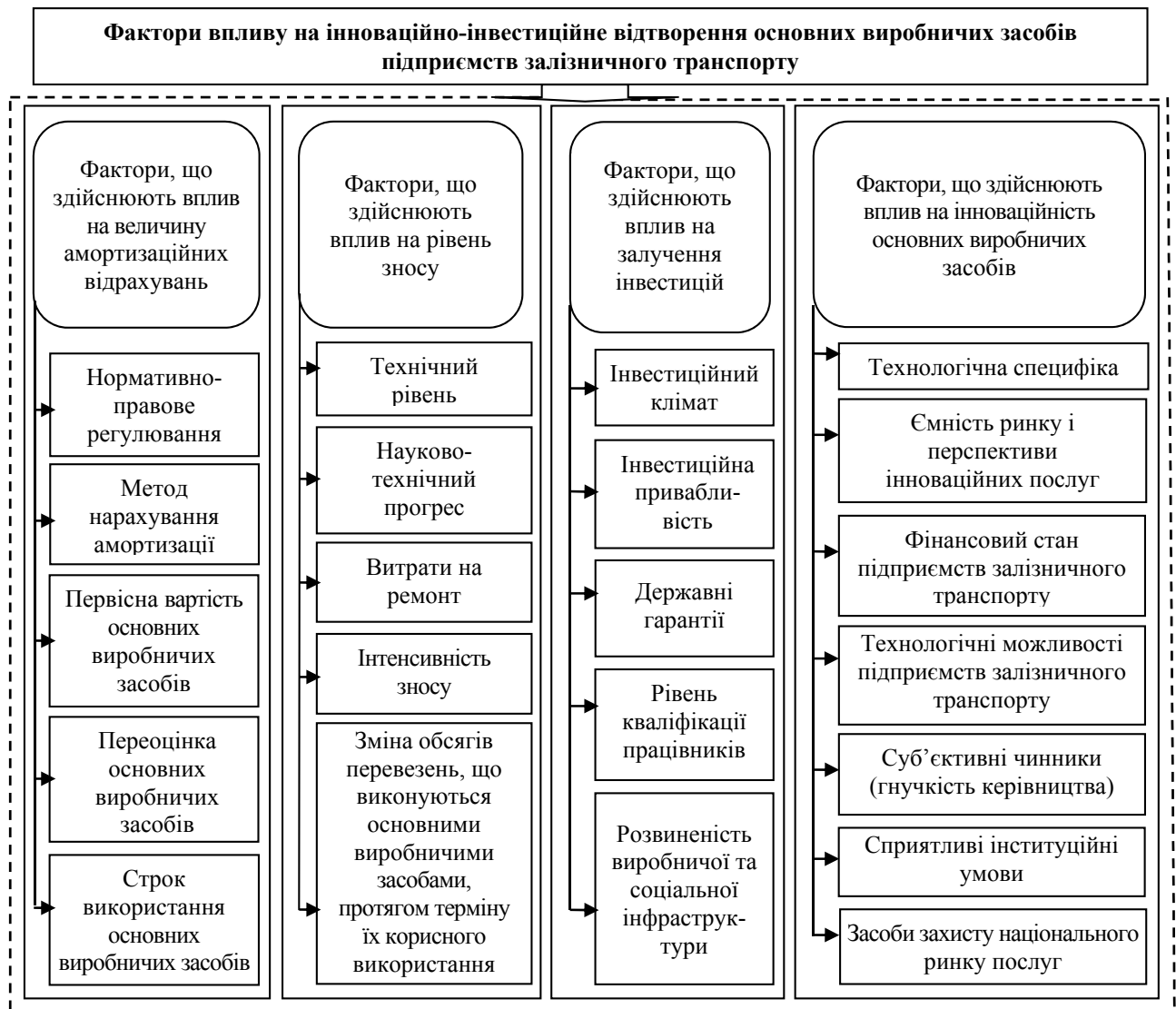


Рис. 2. Система факторів впливу на процес інноваційно-інвестиційного відтворення основних виробничих засобів підприємств залізничного транспорту

дорівнюють: $\gamma_1 = 0,189$, $\gamma_2 = 0,467$, $\gamma_3 = 0,344$, а отже інтегральний коефіцієнт адекватного рівня фізичного зносу може бути розрахований за формулою: $k_{\Phi_{zn} OBZ}^{int} = 0,189 \cdot K_{zn}^s + 0,467 \cdot K_{zn}^m + 0,344 \cdot K_{zn}^{np}$. Статистична достовірність перевірена за допомогою критерію Пірсона ($\chi^2 = 5,991$), що свідчить про верифікованість одержаних результатів.

Наголошено, що під впливом науково-технічного прогресу з'являється модернізована інфраструктура, використовуються прогресивні види рухомого складу та запроваджуються нові інформаційні технології, які можуть забезпечити високоякісні послуги з перевезень. Для відносної оцінки відхилень діючих основних виробничих засобів від аналогів запропоновано введення комплексного

коефіцієнта морального зносу ($k_{мор зн OBZ}^{компл}$): $k_{мор зн OBZ}^{компл} = \frac{B_3^{nep} - B_n \cdot \Pi_3 / \Pi_n}{B_n}$, де B_3^{nep} та B_n – відповідно первісна вартість застарілого та відновна вартість нового основного виробничого засобу, Π_3 та Π_n – продуктивність застарілого та нового основного виробничого засобу.

Для оцінки загального зносу основних виробничих засобів залізничних підприємств введено інтегральний коефіцієнт якісно-вартісного зносу ($k_{яв\ зн}^{інт}$): $k_{яв\ зн}^{інт} = \beta_1 \cdot k_{\Phi_{зн\ ОВЗ}}^{інт} + \beta_2 \cdot k_{мор\ зн\ ОВЗ}^{компл}$, кінцевий вигляд формули розрахунку якого, виходячи із значень вагових коефіцієнтів (β_1, β_2), встановлених за методом експертних оцінок, має вигляд: $k_{яв\ зн}^{інт} = 0,67 \cdot k_{\Phi_{зн\ ОВЗ}}^{інт} + 0,33 \cdot k_{мор\ зн\ ОВЗ}^{компл}$. Величина інтегрального коефіцієнта якісно-вартісного зносу повинна бути максимально наближена до нуля, проте на практиці досягти такого рівня неможливо, тому позитивною тенденцією є зменшення зазначеного коефіцієнта в динаміці.

Запропонований методичний підхід дозволяє створити підґрунтя до більш об'єктивної оцінки рівня зносу, визначення послідовності та вибору економічно доцільного способу відтворення основних виробничих засобів (рис. 3, на якому $B_{кап\ рем}$ – вартість капітального ремонту, $BВ_{овз}$ – балансова вартість основних виробничих засобів).

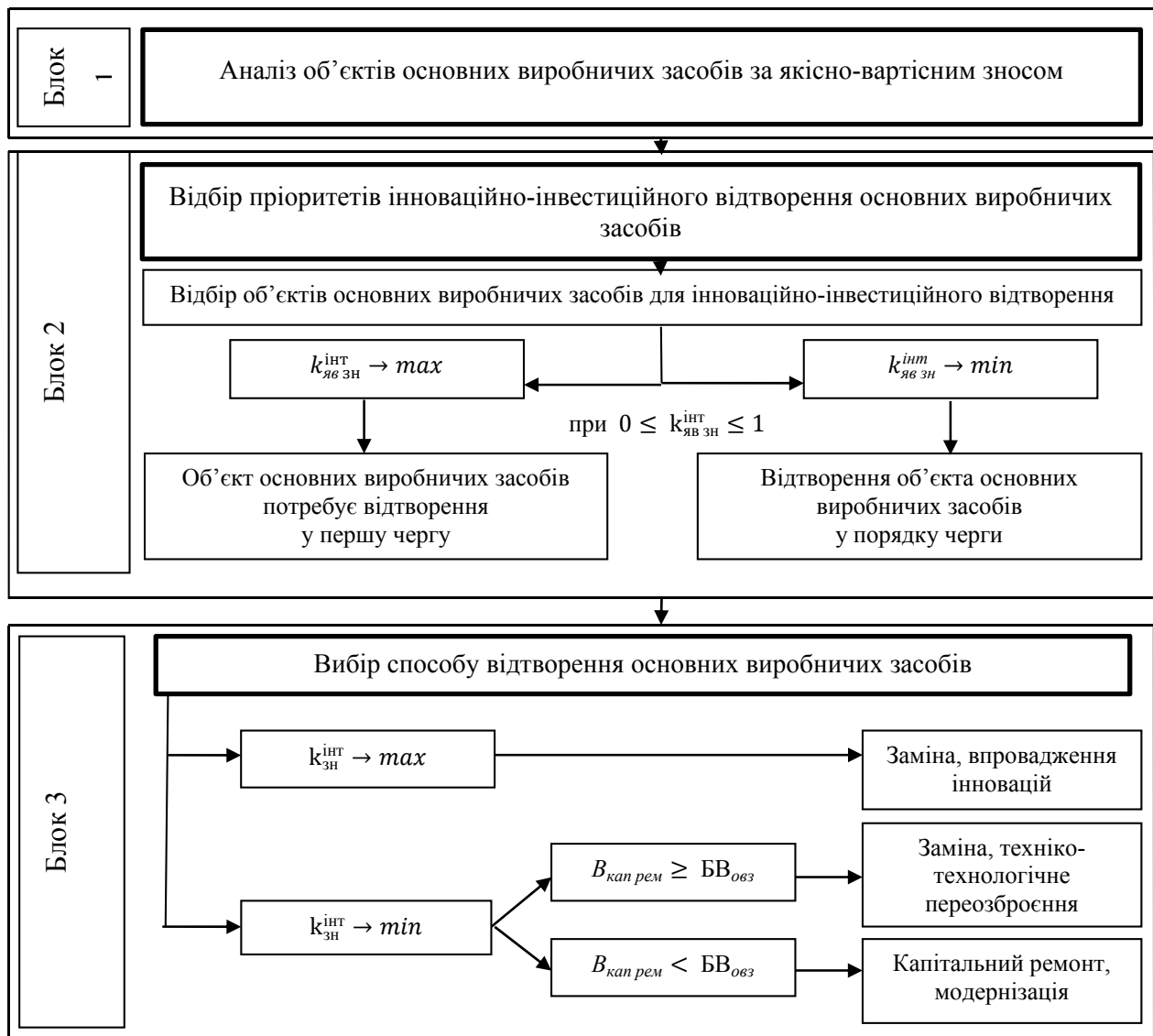


Рис. 3. Послідовність вибору об'єкта та способу інноваційно-інвестиційного відтворення основних виробничих засобів підприємств залізничного транспорту

Встановлені фактори та результати оцінювання якісно-вартісного зносу дали можливість обґрунтувати систему принципів інноваційно-інвестиційного відтворення основних виробничих засобів підприємств залізничного транспорту, серед яких виділено загальні і специфічні.

Обґрунтовані принципи дозволили сформулювати засади економічного забезпечення інноваційно-інвестиційного відтворення основних виробничих засобів залізничних підприємств.

У третьому розділі «Економічне забезпечення інноваційно-інвестиційного відтворення основних виробничих засобів підприємств залізничного транспорту» удосконалено механізм відтворення основних виробничих засобів підприємств залізничного транспорту, обґрунтовано джерела капітальних вкладень, удосконалено методичні основи визначення прогнозованої величини капітальних вкладень, оцінено перспективи залучення коштів для інноваційно-інвестиційного відтворення основних виробничих засобів залізничних підприємств.

Встановлено причини неефективності діючого механізму відтворення основних виробничих засобів (невідповідність реаліям ринкових відносин та євроінтеграційним перетворенням, недостатність фінансування, неефективність амортизаційної політики, відсутність державної підтримки, проблеми в управлінні фінансовими ресурсами, які спрямовуються на інвестиційну діяльність та ін.). Уточнення елементів, спрямоване на усунення існуючих недоліків, дозволило сформулювати механізм, виходячи із пріоритетності відтворення на інноваційно-інвестиційних основі (рис. 4).

З метою реалізації механізму інноваційно-інвестиційного відтворення основних виробничих засобів залізничних підприємств удосконалено методичні основи прогнозування величини капітальних вкладень. Внаслідок проведених досліджень встановлено, що основним джерелом фінансування є не скільки власні кошти ПАТ «Укрзалізниця» (чистий прибуток, амортизаційні відрахування) скільки довгострокові кредитні ресурси (кошти залучені шляхом випуску облігацій, довгострокові кредити). Сума потенційно можливих капітальних вкладень у інноваційно-інвестиційне відтворення основних виробничих засобів ($KV(t)$) визначається наступним чином: $KV(t) = [P(t) + A(t)] + [O(t) + DZ(t)]$, де P та A – відповідно чистий прибуток та амортизаційні відрахування підприємств залізничного транспорту, які можуть бути заплановані, O та DZ – кошти, залучені шляхом випуску облігацій, та сума довгострокових банківських кредитів, що потребують прогнозування, t – період часу. При цьому обсяг доступних кредитних ресурсів (DK) являє собою залежність від значення показника $EBITDA$ (EB) та рівня погашення заборгованості за зовнішніми зобов'язаннями (PZ): $DK = \alpha_0 \cdot EB^{\alpha_1} \cdot PZ^{\alpha_2}$, де α_0 – коефіцієнт сукупного впливу факторів на зміну обсягів зовнішнього кредитування (ефективність фінансової діяльності ПАТ «Укрзалізниця»); α_1, α_2 – коефіцієнти еластичності, що показують на скільки відсотків зміняться обсяги довгострокового залучення при зміні відповідного показника на 1 %.

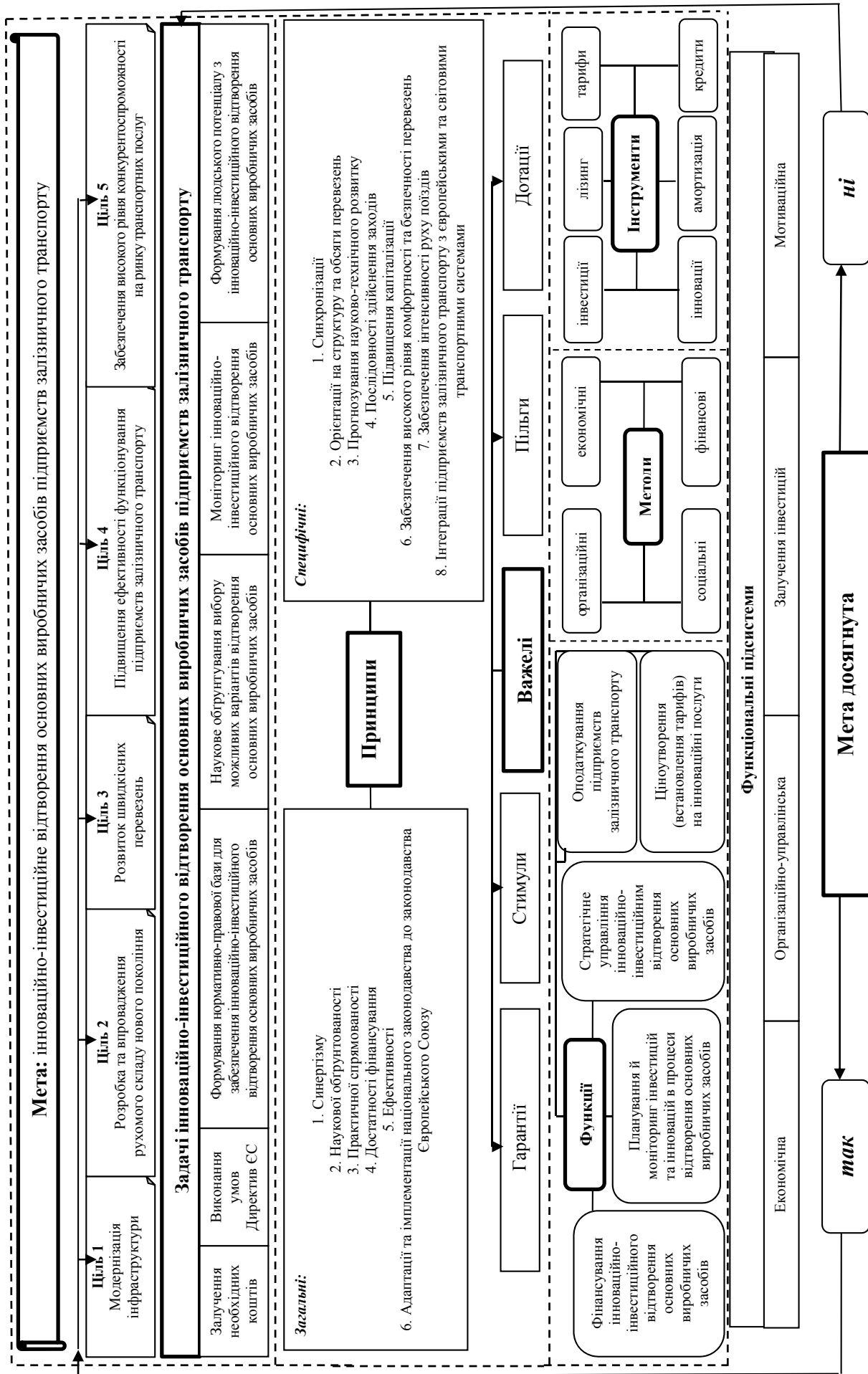


Рис. 4. Механізм інноваційно-інвестиційного відтворення основних виробничих засобів підприємств залізничного транспорту

За результатами проведених розрахунків на сучасному етапі розвитку обсяг доступних ПАТ «Укрзалізниця» кредитних ресурсів може бути розрахований за мультиплікативною залежністю: $DK = 21,931 \cdot EB^{0,501} \cdot PZ^{1,220}$. Адекватність виявленої залежності перевірено за критерієм Фішера ($F_k = 5,46$), емпіричне значення якого перевищує критичне, а отже виявлена залежність коректно описує існуючий взаємозв'язок між обсягом доступних кредитних ресурсів для капітальних вкладень, показником *EBITDA* та рівнем погашення заборгованості за зовнішніми зобов'язаннями.

В дисертації на основі мультиплікативної залежності та отриманих прогнозних значень показників *EBITDA* та рівня погашення заборгованості за зовнішніми зобов'язаннями визначено прогнозні обсяги доступних кредитних ресурсів ПАТ «Укрзалізниця» у 2016–2017 р. Так, при збереженні існуючих підходів до організації фінансово-економічної діяльності у 2016 р. з імовірністю 0,95 вони складуть від 2,36 до 3,58 млрд грн, у 2017 р. – дорівнюватимуть 0,48 млрд грн. Це свідчить про подальше зменшення ресурсів для інноваційно-інвестиційного відтворення основних виробничих засобів залізничних підприємств.

Для інтенсифікації інноваційно-інвестиційного відтворення основних виробничих засобів підприємств залізничного транспорту в умовах невизначеності зовнішнього середовища запропоновано комплекс заходів, з одного боку, спрямований на зростання кредитних ресурсів (повернення державного гарантування кредитів; розробка інвестиційної стратегії, орієнтованої на потенційних інвесторів; підвищення рентабельності транспортного виробництва; впровадження прозорого механізму формування та розподілу фінансових потоків на залізничному транспорті; забезпечення своєчасності погашення зобов'язань), а, з іншого, – на підвищення раціональності їх використання (формування пріоритетних напрямів капітальних вкладень: забезпечення комплексності відтворення об'єктів інфраструктури та рухомого складу; удосконалення механізму розподілу доступних фінансових ресурсів; впровадження новітніх підходів до оцінки доцільності інвестування; удосконалення методик формування інвестиційних портфелів).

ВИСНОВКИ

В дисертаційному дослідженні здійснено теоретичне обґрунтування та запропоновано актуальне рішення важливого для розвитку економічної науки та практики завдання щодо поглиблення існуючих економічних засад інноваційно-інвестиційного відтворення основних виробничих засобів підприємств залізничного транспорту в умовах трансформаційних перетворень та невизначеності зовнішнього середовища. Значущість, характер і зміст одержаних результатів дозволили зробити висновки і надати рекомендації, які відображають виконання задач відповідно до поставленої мети.

1. Прогресуюче старіння та повільні темпи оновлення основних виробничих засобів стримує економічний розвиток підприємств залізничного

транспорту. Прискорення процесів відтворення ускладнюється тим, що основні виробничі засоби залізничних підприємств належать до матеріальних активів, які закріплюються за суб'єктами господарювання на різних речових правах, використовуються у перевізному процесі, потребують значних капітальних вкладень та окупуються протягом тривалого періоду, а отже здебільшого є інвестиційно непривабливими та неліквідними. Між тим для забезпечення високого рівня конкурентоспроможності та створення можливостей інтеграції вітчизняного залізничного транспорту до загальноєвропейської транспортної системи важливо забезпечити своєчасне, безперервне та динамічне оновлення галузевих об'єктів у кількісному, якісному і вартісному вираженні на інноваційній основі.

2. З метою розширення теоретичного підґрунтя для поглибленого аналізу стану та визначення ефективних напрямів відтворення основних виробничих засобів з урахуванням встановленої специфіки галузевих об'єктів удосконалено їхню класифікацію. Виокремлення груп основних виробничих засобів за додатковими ознаками дозволяє деталізувати показники стану та оцінювати ефективність відтворення у різних аспектах – з урахуванням терміну окупності інвестицій, вікової структури, техніко-технологічного рівня, видів зносу, характеру впливу на навколишнє середовище, права внесення до статутного капіталу тощо.

3. Встановлено, що у сучасних умовах господарювання відтворення повинно відбуватися за рахунок удосконалення техніко-технологічних характеристик основних виробничих засобів і полягати у синхронному впровадженні сучасних видів рухомого складу, засобів інфраструктури, інформаційних систем, ремонтної бази, отже здійснюватися на інноваційно-інвестиційній основі. Своєчасне впровадження прогресивних технологій перевезення вантажів і пасажирів у рухомому складі нового покоління, діагностики та утримання об'єктів інфраструктури, ремонту та модернізації виробничих споруд, управління роботою станцій та здійснення диспетчерського контролю з використанням глобальних супутникових систем, удосконалення конструкцій залізничної колії обумовить можливість надання інноваційних транспортних послуг. При цьому впровадження новітніх об'єктів основних виробничих засобів потребує активізації інвестиційних процесів та збільшення обсягів капітальних вкладень.

4. Підкреслено, що процеси інноваційно-інвестиційного відтворення основних виробничих засобів підприємств залізничного транспорту залежать від впливу факторів, що визначають величину амортизаційних відрахувань, рівень зносу, залучення інвестицій та інноваційність галузевих об'єктів. Внаслідок зміни вартості, строку корисного використання, технічного рівня основних виробничих засобів, досягнень науково-технічного прогресу, інвестиційного клімату, привабливості капітальних вкладень для інвесторів тощо відбувається прискорення або уповільнення інноваційно-інвестиційних процесів та змінюються умови відтворення основних виробничих засобів, а отже можливості економічного розвитку підприємств залізничного транспорту.

5. Одним із головних стримуючих факторів економічного розвитку є незадовільний стан основних виробничих засобів залізничних підприємств. Для встановлення доцільності використання об'єкта та визначення послідовності інноваційно-інвестиційного відтворення запропоновано методичний підхід, який передбачає поряд із фізичним і моральним зносом оцінювати якісно-вартісний знос, що враховує крім поступової втрати вартості шляхом її перенесення протягом строку корисного використання на вартість наданих послуг у вигляді амортизаційних відрахувань також невідповідність стану об'єкта сучасному економічному, технічному та технологічному рівню міжнародних вимог і несумісність з іншими основними засобами, з якими він використовується.

6. За результатами дослідження факторів, рівня та тенденцій зміни показника якісно-вартісного зносу встановлено, що організаційно-економічною основною інноваційно-інвестиційного відтворення основних виробничих засобів виступає система принципів, що ґрунтується на комплексній реалізації загальних принципів (синергізму, наукової обґрунтованості, практичної спрямованості, достатності фінансування, ефективності, адаптації та імплементації національного законодавства до законодавства ЄС) та специфічних, обумовлених особливостями організації діяльності підприємств залізничного транспорту (синхронізації, орієнтації на структуру та обсяги перевезень, прогнозування науково-технічного прогресу, послідовності здійснення заходів, підвищення капіталізації, забезпечення високого рівня комфортності та безпечності перевезень, інтенсивності руху поїздів, інтеграції підприємств залізничного транспорту з міжнародними транспортними системами).

7. З'ясування причин неефективності діючого механізму відтворення основних виробничих засобів залізничних підприємств, дозволило сформулювати механізм, виходячи із пріоритетності інноваційно-інвестиційного відтворення. Удосконалений механізм базується на обґрунтованих принципах, передбачає реалізацію задач (зокрема залучення необхідних коштів та обґрунтування вибору можливих варіантів відтворення основних виробничих засобів), використання важелів (гарантій, стимулів, пільг і дотацій) та досягнення мети інноваційно-інвестиційного відтворення основних виробничих засобів підприємств залізничного транспорту.

8. Обґрунтовано, що через дефіцит власних коштів для інноваційно-інвестиційного відтворення основних виробничих засобів підприємств залізничного транспорту, як основний напрям інвестиційної діяльності, слід розглядати залучення коштів із зовнішніх джерел шляхом випуску облігацій та довгострокового кредитування. Для реалізації механізму інноваційно-інвестиційного відтворення основних виробничих засобів удосконалено методичні основи визначення прогнозованої величини капітальних вкладень, які враховують проблеми операційної діяльності через показник ЕВІТДА та фінансової діяльності через показник погашення заборгованості за зовнішніми зобов'язаннями. Одержані результати можуть використовуватися в практиці управління інноваційно-інвестиційного відтворення основних виробничих засобів підприємств залізничного транспорту.

Сукупність одержаних теоретико-методичних та практичних результатів ґрунтується на дослідженні сутності і змісту інноваційно-інвестиційного відтворення основних виробничих засобів та розкриває його закономірності, що дає можливість стверджувати про розв'язання в ході наукового дослідження важливого для економічної науки завдання – обґрунтування економічних засад інноваційно-інвестиційного відтворення основних виробничих засобів підприємств залізничного транспорту в умовах трансформаційних перетворень та невизначеності зовнішнього середовища.

СПИСОК ОПУБЛІКОВАНИХ ПРАЦЬ ЗА ТЕМОЮ ДИСЕРТАЦІЇ

Фахові видання, що входять до міжнародних наукометричних баз

1. *Ярмолицька О. В.* Формування джерел фінансування відтворення основних виробничих засобів підприємств залізничного транспорту / О. В. Ярмолицька // Ефективна економіка: Електронне фахове видання. – 2016. – № 4. – [Електронний ресурс] – Режим доступу: <http://www.economy.nauka.com.ua>. [*Index Copernicus, Scientific Indexing Services, Google Scholar*].

2. *Ярмолицька О. В.* Інноваційно-інвестиційне відтворення основних виробничих засобів підприємств залізничного транспорту / В. П. Гудкова, О. В. Ярмолицька // Економічний форум / Луцьк. нац. техн. ун-т. – 2016. – № 1. – С. 129–138 [*Ulrich's Periodicals Directory, ПІНЦ, Index Copernicus*] (*особистий внесок – розкрито сутність економічного поняття «інноваційно-інвестиційного відтворення основних виробничих засобів підприємств залізничного транспорту» та обґрунтовано актуальність впровадження такого типу відтворення*).

3. *Ярмолицька О. В.* Фактори впливу на інноваційно-інвестиційне відтворення основних засобів вітчизняних залізниць / О. В. Ярмолицька // Проблеми і перспективи економіки та управління / Черніг. нац. технол. ун-т. – 2015. – № 2 (2). – С. 140–149 [*Російська наукова електронна бібліотека (eLIBRARY)*].

4. *Ярмолицька О. В.* Інноваційні проблеми економічного розвитку залізниць України / М. С. Стасишен, О. В. Ярмолицька // Економіст. – 2012. – № 11. – С. 43–46 [*RePec*] (*особистий внесок – здійснено огляд світових досягнень щодо інноваційного розвитку основних засобів залізниць*).

Статті у наукових періодичних виданнях інших держав

5. *Ярмолицькая О. В.* Организационно-экономический механизм инвестиционно-инновационных процессов воспроизводства основных средств железнодорожного транспорта / О. В. Ярмолицькая // Уральский научный вестник: Научно-теоретический и практический журнал. Серия: Экономические науки. – 2013. – № 19 (67). – С. 37–43 (*Республіка Казахстан*).

Статті у наукових фахових виданнях

6. *Ярмолицька О. В.* Основні виробничі засоби як важлива складова економічного розвитку підприємств залізничного транспорту / О. В. Ярмолицька // Збірник наукових праць Державного економіко-технологічного університету транспорту: Серія «Економіка і управління». – 2015. – Вип. 34. – С. 176–190.

7. *Ярмолицька О.В.* Методика оцінки стану, ефективності використання основних засобів залізниць та процесів їх відтворення / О.В. Ярмолицька // Збірник наукових праць Державного економіко – технологічного університету транспорту: Серія «Економіка і управління». – 2013. – Вип. 23–24. – С. 222–228.

8. *Ярмолицька О. В.* Економічний вплив показників діяльності залізниць України на відтворювальні процеси основних засобів / О. В. Ярмолицька // Збірник наукових праць ДЕГУТ: Серія «Економіка і управління». – 2012. – Вип. 21–22. – Част. 2. – С. 48–59.

9. *Ярмолицька О. В.* Основні засоби залізничного транспорту, їх відтворення, як засади економічного розвитку / О. В. Ярмолицька // Збірник наукових праць ДЕГУТ: Серія «Економіка і управління». – 2012. – Вип. 20. – С. 228–238.

10. *Ярмолицька О. В.* Концептуальні засади інноваційного відтворення основних засобів залізниць України / М. С. Стасишен, О. В. Ярмолицька // Збірник наукових праць ДЕГУТ: Серія «Економіка і управління». – 2012. – Вип. 19. – Част. 1. – С. 174–182 (*особистий внесок – окреслено шляхи та обґрунтовано етапи здійснення інноваційно-інвестиційного відтворення основних засобів залізниць*).

11. *Ярмолицька О. В.* Складові механізми інвестування відтворення основних засобів залізниць України / М. С. Стасишен, О. В. Ярмолицька // Збірник наукових праць ДЕГУТ: Серія «Економіка і управління». – 2011. – Вип. 18. – Част. 1. – С. 115–124 (*особистий внесок – розкрито теоретичні підходи до встановлення складових інвестування процесів відтворення основних засобів залізниць*).

12. *Ярмолицька О. В.* Проблеми нарахування та використання амортизації основних засобів залізниць України / О. В. Ярмолицька // Збірник наукових праць ДЕГУТ: Серія «Економіка і управління». – 2011. – Вип. 18. – Част. 1. – С. 139–148.

13. *Ярмолицька О.В.* Проблеми інвестування у процеси відтворення основних засобів залізниць України / М. С. Стасишен, О. В. Ярмолицька // Національне господарство України: теорія та практика: [зб. наук. пр.] / Державна установа «Інститут економіки природокористування та сталого розвитку Національної академії наук України». – 2011. – С. 27–36 (*особистий внесок – розроблено пропозиції щодо вдосконалення процесу інвестування у відтворення основних засобів залізниць*).

14. *Ярмолицька О. В.* Проблеми управління грошовими потоками господарюючих суб'єктів у аспекті бухгалтерського обліку / М. С. Стасишен, О. В. Ярмолицька // Збірник наукових праць ДЕГУТ: Серія «Економіка і управління». – 2010. – Вип. 16. – С. 254–262 (*особистий внесок – встановлено роль амортизаційних відрахувань у формуванні грошових потоків господарюючого суб'єкта*).

Публікації за матеріалами наукових конференцій

15. *Ярмолицька О. В.* Принципи інноваційно-інвестиційних процесів відтворення основних засобів підприємств залізничного транспорту / О. В. Ярмолицька // Проблеми економіки та управління на залізничному

транспорті. Матеріали X ювілейної міжнародної науково-практичної конференції. – К.: ДЕДУТ, 2015. – С. 173–174.

16. *Ярмолицька О. В.* Фактори впливу на відтворення основних засобів залізниць України / О. В. Ярмолицька // Збірник тез науково-практичної конференції «Розвиток науки і техніки на залізничному транспорті». – К.: ДЕДУТ, 2014. – С. 204–205.

17. *Ярмолицька О. В.* Проблеми оцінки стану та ефективності використання основних засобів залізниць / М. С. Стасишен, О. В. Ярмолицька // Проблеми та перспективи розвитку транспортних систем в умовах реформування залізничного транспорту: управління, економіка і технології: Матеріали IV Міжнародної науково-практичної конференції. – Серія «Економіка і управління». – К.: ДЕДУТ, 2013. – С. 134–135 (*особистий внесок – встановлено необхідність детальної класифікації основних засобів та виявлено недоліки чинної системи переоцінки основних засобів*).

18. *Ярмолицька О. В.* Формування інвестиційних коштів залізниць через механізми зростання ефективності їх діяльності / О. В. Ярмолицька // Проблеми Економіки та управління на залізничному транспорті – ЕКУЗТ–2013: Матеріали VIII Міжнародної наук.-практ. конференції. – К.: ДЕДУТ. – 2013. – С. 164–166.

19. *Ярмолицька О. В.* Вплив форми власності на проблеми реформування залізничного транспорту України / М. С. Стасишен, О. В. Ярмолицька // Збірник тех. науково-практичної конференції викладачів, аспірантів і магістрів Державного економіко-технологічного університету транспорту «Шляхи та напрями структурної реформи залізничного транспорту України». – К.: ДЕДУТ, 2012. – С. 23–25 (*особистий внесок – обґрунтовано необхідність збереження залізниць у державній формі власності*).

20. *Ярмолицька О. В.* Проблеми оновлення основних засобів залізниць із застосуванням лізингових операцій / М. С. Стасишен, О. В. Ярмолицька // Проблемы экономики и управления на железнодорожном транспорте. Материалы VII международной научно-практической конференции. – К.: ГЭДУТ, 2012. – С. 131–132 (*особистий внесок – обґрунтовано ефективність використання лізингу з метою оновлення основних засобів залізниць України*).

21. *Ярмолицька О. В.* Проблеми управління інноваційним розвитком залізничного транспорту України / М. С. Стасишен, О. В. Ярмолицька // «Actual problems of economics and law»: materials digest of the XVIII International Scientific and Practical Conference and the I stage of Research Analytics Championships (London, February 02 – February 06 2012). Economical and juridical sciences / International Academy of Science and Higher Education – Odessa: InPress, 2012. – С. 31–33 (*особистий внесок – запропоновано стратегічні напрями управління інноваційною діяльністю підприємств залізничного транспорту*).

22. *Ярмолицька О. В.* Фінансове забезпечення інноваційного відтворення основних засобів залізниць України / М. С. Стасишен, О. В. Ярмолицька // Стратегії розвитку транспортного комплексу України: виклики та можливості (Проблеми управління, економіки, екології та права щодо розвитку транспортного комплексу України): Матеріали II Всеукраїнської науково-практичної

конференції. м. Одеса 19–20 квітня 2012 р. / Інститут проблем ринку та економіко-екологічних досліджень НАН України. – Одеса: ІПРЕЕД НАН України, 2012. – С. 125–127 (*особистий внесок – досліджено основні джерела фінансового забезпечення інноваційного відтворення основних засобів залізниць України*).

23. Ярмолицька О. В. Проблеми сталого економічного розвитку залізничного транспорту України / М. С. Стасишен, О. В. Ярмолицька // «Modern trends in scientific thought development: materials digest of 2nd International Scientific Conference» (January 31 – February 14, 2011, Kiev, London). Economic sciences / All – Ukrainian Academic Union of specialist for professional assessments of scientific research and pedagogical activity – Odessa: InPress, 2011. – С. 246–248 (*особистий внесок – встановлено, що сталий розвиток залізниць України передбачає вибір та обґрунтування напрямів здійснення інвестиційної діяльності, які б забезпечували розширене відтворення основних виробничих засобів на інноваційній основі*).

24. Ярмолицька О. В. Основні тенденції розвитку інвестиційних процесів транспортної галузі / О. В. Ярмолицька // Проблеми та перспективи розвитку транспортних систем в умовах реформування залізничного транспорту: управління економіка і технології: Матеріали V Міжнародної науково-практичної конференції. Серія: «Економіка і управління». – К.: ДЕУТ, 2011. – С. 83–85.

25. Ярмолицька О. В. Інвестиційно-інноваційні проблеми залізничного транспорту України / М. С. Стасишен, О. В. Ярмолицька // Проблеми управління, економіки, екології та права щодо розвитку транспортного комплексу України: Матеріали Всеукраїнської науково-практичної конференції. м. Одеса, 16–17 червня 2011 р. / Інститут проблем ринку та економіко-екологічних досліджень НАН України. – Одеса: ІПРЕЕД НАН України, 2011. – С. 106–108 (*особистий внесок – обґрунтовано шляхи вирішення інвестиційно-інноваційних проблем залізничного транспорту*).

26. Ярмолицька О. В. Книга Й. Шумпетера «Теорія економічного розвитку» та її місце в економічній науці / М. С. Стасишен, О. В. Ярмолицька // Проблемы экономики и управления на железнодорожном транспорте: Материалы VI Международной научно-практической конференции. – К.: ГЭТУТ, 2011. – С. 132–134 (*особистий внесок – досліджено вплив вчень Й. Шумпетера, як засновника інновацій, на теорію економічного розвитку сьогодення*).

27. Ярмолицька О. В. Оцінка критеріїв ефективності діяльності підприємств залізничного транспорту / О. В. Ярмолицька // Проблемы экономики и управления на железнодорожном транспорте – ЭКУЖТ–2006: Материалы Международной научно-практической конференции. – К.: КУЭТТ, 2006. – С. 168–170.

Інші наукові видання

28. Ярмолицька О. В. Трансформація економіки та транспорт України: Науково-практичне видання / Ю. М. Цетов, М. В. Макаренко, О. В. Ярмолицька. – К.: ДЕУТ, 2012. – 180 с. (*особистий внесок – встановлено причини, що призвели до порушення процесів простого та розширеного відтворення основних засобів залізниць України*).

29. *Ярмолицька О. В.* Проблеми та основні напрями реформування залізничного транспорту України: Наукове видання / Ю. М. Цвєтов, М. В. Макаренко, О. В. Ярмолицька та ін. – К.: КУЕТТ, 2007. – 222 с. (*особистий внесок – оцінка сучасного стану транспортної інфраструктури та рухомого складу залізниць*).

АНОТАЦІЯ

Ярмолицька О. В. Економічні засади інноваційно-інвестиційного відтворення основних виробничих засобів підприємств залізничного транспорту. – Рукопис.

Дисертація на здобуття наукового ступеня кандидата економічних наук за спеціальністю 08.00.04 – економіка та управління підприємствами (за видами економічної діяльності). – Державний економіко-технологічний університет транспорту Міністерства освіти і науки України. – Київ, 2016.

Дисертаційна робота присвячена розробці та обґрунтуванню економічних засад і прикладних рекомендацій щодо інноваційно-інвестиційного відтворення основних виробничих засобів підприємств залізничного транспорту в сучасних умовах господарювання. З цією метою розкрито сутність, зміст та роль основних виробничих засобів у забезпеченні економічного розвитку підприємств залізничного транспорту. Розкрито змістовну сутність та визначено складові інноваційно-інвестиційного відтворення основних виробничих засобів підприємств залізничного транспорту. Удосконалено методичний підхід до оцінки зносу основних виробничих засобів з урахуванням складових інноваційно-інвестиційного відтворення.

Встановлено фактори та обґрунтовано принципи інноваційно-інвестиційного відтворення основних виробничих засобів підприємств залізничного транспорту в сучасних умовах господарювання. Удосконалено методичні основи визначення прогнозованої величини капітальних вкладень в інноваційно-інвестиційне відтворення основних виробничих засобів підприємств залізничного транспорту з урахуванням невизначеності зовнішнього середовища.

Ключові слова: основні виробничі засоби, знос, оцінка, відтворення, інноваційно-інвестиційне відтворення, капітальні вкладення, прогнозування, підприємства залізничного транспорту, ефективність, економічний розвиток.

АННОТАЦИЯ

Ярмолицкая О. В. Экономические засады инновационно-инвестиционного воспроизводства основных производственных средств предприятий железнодорожного транспорта.

Диссертация на соискание учёной степени кандидата экономических наук по специальности 08.00.04 – экономика и управление предприятиями (по видам экономической деятельности). – Государственный экономико-технологический университет транспорта Министерства образования и науки Украины. – Киев, 2016.

Диссертационная работа посвящена разработке и обоснованию экономических засад и прикладных рекомендаций по инновационно-

инвестиционному воспроизводству основных производственных средств предприятий железнодорожного транспорта в современных условиях развития. С этой целью раскрыта сущность, содержание и роль основных производственных средств у обеспечении экономического развития отраслевых предприятий. Раскрыта содержательная сущность и определено составляющие инновационно-инвестиционного воспроизводства основных производственных средств предприятий железнодорожного транспорта. Усовершенствовано методический подход к оценке износа основных производственных средств принимая во внимание составляющие инновационно-инвестиционного воспроизводства.

Установлены факторы и обоснованы принципы инновационно-инвестиционного воспроизводства основных производственных средств предприятий железнодорожного транспорта в современных условиях развития. Усовершенствовано методические основы определения прогнозных масштабов капитальных вложений в инновационно-инвестиционное развитие основных производственных средств предприятий железнодорожного транспорта в условиях неопределённости внешней среды.

Ключевые слова: основные производственные средства, износ, оценка, воспроизводство, инновационно-инвестиционное воспроизводство, капитальные вложения, прогнозирование, предприятия железнодорожного транспорта, эффективность, экономическое развитие.

ANNOTATION

Yarmolitska O. V. Economic principles of innovation and investment reproduction of fixed production assets of railway transport enterprises. – Manuscript.

This is the dissertation work to obtain the degree for the candidate of economic sciences, by speciality 08.00.04 – economics and management of enterprises (by types of economic activity). – State Economic and Technological University of Transport, Ministry of Education and Science of Ukraine. – Kyiv, 2016.

Dissertation is dedicated to a development and substantiation of the economic principles and application recommendations for innovation and investment reproduction of fixed production assets of railway transport in current economic conditions. For this purpose, there were explained the essence, meaning and role of the fixed assets for the economic development of a railway transport, and also their specificity and classification was improved. It has been discovered that the progressing aging and slow up-dating rates of the fixed production assets prevent effective functioning and development of the railway enterprises. It has been proved that for support of the high level of competitiveness and integration capability of homeland railway transport to the Europe-wide transport system it's important to provide innovative and investment reproduction of the fixed production assets.

There were explained informational entity and defined the components of innovative and investment reproduction of the fixed production assets of railway transport enterprises (the quantitative, monetary, qualitative, innovative, investment). It has been proved that the innovative and investment reproduction of the fixed

production assets compared to existing, is dynamic, continuous and never-ending updating of branch objects with the synchronous implementation of the modern types of a rolling equipment, infrastructure facilities, information systems, repair depot in physical, qualitative and value concepts, based on new technical and technological basis. Such type of reproduction is especially actual and necessary at the present stage of economic development in the conditions of railway transport enterprises integration into the Europe-wide transport system.

There was improved the methodological approach to the deterioration valuation of fixed production assets taking into account components of innovative and investment reproduction which along with physical and moral one involves valuation of qualitative and cost wear, considering along with progressive loss of price, by its carrying during it's usable life expectancy on the price of the provided services in the form of depreciation charges, and also mismatch of the object condition to the modern economic, technical and technological levels of the international requirements and incompatibility with other fixed assets with which it is used. It allows evaluating the deterioration level more objectively, discovering economically useful method and defining sequence of fixed assets reproduction.

There were detailed factors of influence on depreciation charges, deterioration level, attracting of investments and the innovativeness of fixed assets. The principles of innovative and investment reproduction of the fixed production assets of railway transport enterprises, which overall implementation leads to increasement of reproduction and adaptation efficiency of the railway enterprises in eurointegration processes.

There were established the reasons of the operating mechanism of reproduction inefficiency (mismatch to the market relations realities and eurointegration transformations, insufficiency of financing, inefficiency of a depreciation policy, deficiency of the state support, financial resources control issues, which are made for investment activities, etc.). The specification of elements directed to correction of the existing weaks, has allowed to create the mechanism, proceeding from priority of innovative and investment reproduction of the fixed production assets.

Aimed at the implementation of the innovative and investment reproduction mechanism, there was improved the methodological basis of forecast value determination of capital investments, taking into account efficiency of operating activities due to the index of EBITDA and problems of financial activities due to the redemption of debts index on external obligations in conditions of the excessive riskiness of investment activities and uncertainty of an environmental uncertainly The received dependences allow to define the value of available credit resources and to explain a package plan, directed at the increase of volumes of capital investments external financing for innovative and investment reproduction of the fixed production assets of railway transport enterprises.

Keywords: fixed production assets, wear, valuation, reproduction, innovative and investment reproductions, capital investments, prediction, railway transport enterprise, efficiency, economic development.

Підписано до друку 16.08.2016. Формат 60x84/16.
Папір офсетний. Друк офсетний.
Друк.арк. 0,9. Тираж 100 прим.
Зам. № 107/16

Надруковано в Редакційно-видавничому відділі
Державного економіко-технологічного університету транспорту
Свідоцтво ДК № 3079 від 27.12.07
вул. Миколи Лукашевича, 19, м. Київ, 03049